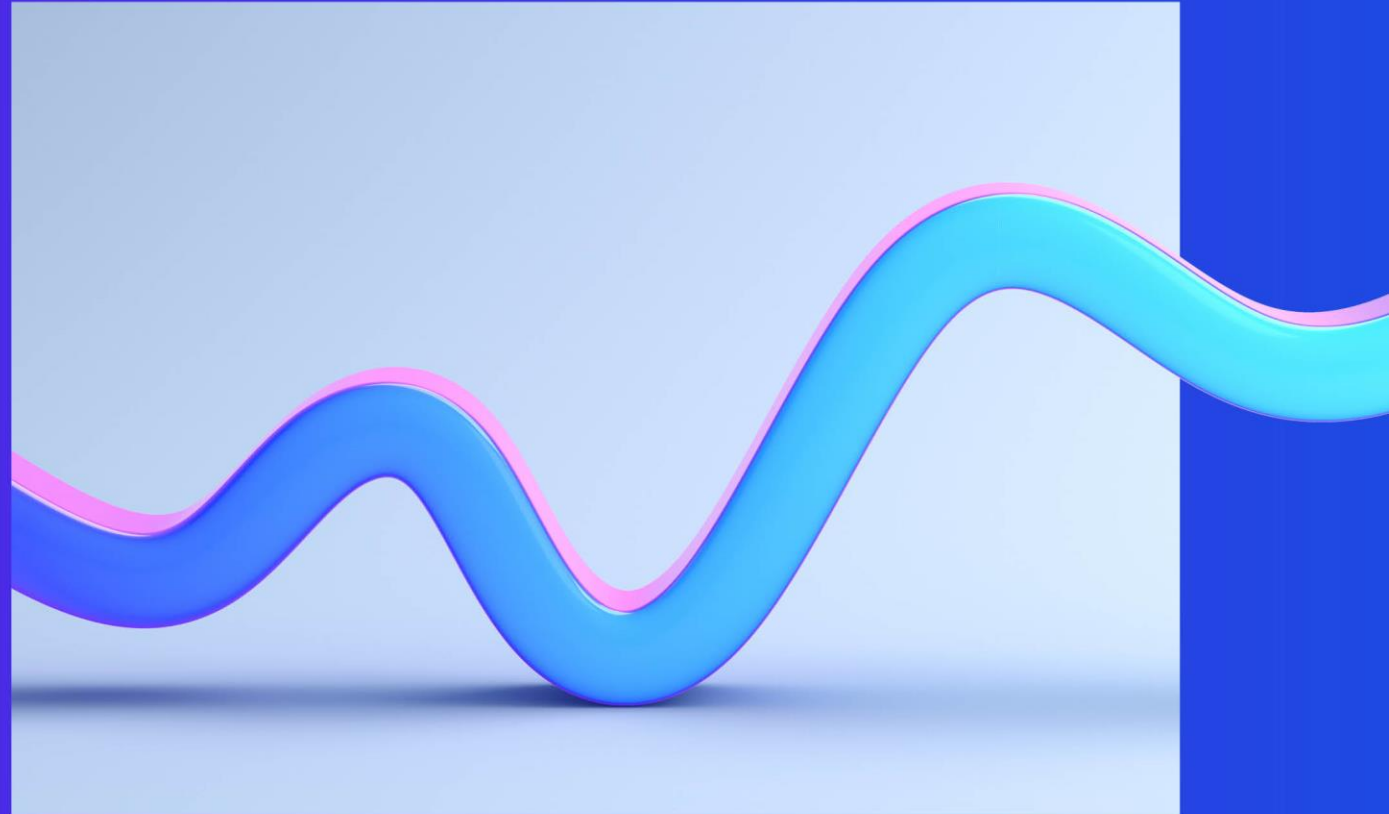


Tarjous,

Kotona asumista tukevat palvelut - yhteisen toimintamallin luonti resurssienhallintaan

Keski-Uudenmaan Sote-kuntayhtymä

Marika Rantalainen, Hankepäälikkö, Tulevaisuuden kotona asumista tukevat palvelut iäkkäille



Kiitos tästä mahdollisuudesta

Kiitämme mahdollisuudesta tarjota asiantuntijapalveluita Keski-Uudenmaan Sote-kuntayhtymälle.

Tässä tarjouksessa esittelemme lähestymistapamme ja asiantuntijamme resurssienhallinnan toimintamallin luontiin.

Tarjouksemme on voimassa 28.2.2023 asti.

Vastaamme mielellämme kaikkiin tarjoustamme koskeviin kysymyksiin ja toimitamme myös tarvittaessa lisätietoja.

Yhteyshenkilönämme kaikissa tarjoukseen liittyvissä asioissa toimii Virpi Sillanpää. Hänen yhteystietonsa ovat: puhelinnumero [050 368 2029](tel:0503682029) ja sähköpostiosoite virpi.sillanpaa@kpmg.fi.

Toivomme tarjouksemme johtavan syvempään yhteistyöhön kanssanne.

Ystävällisin terveisin



Minna Tuominen-Thuesen
Partner, KPMG Oy Ab



Virpi Sillanpää
Senior Manager

050 368 2029

virpi.sillanpaa@kpmg.fi

Sisällys

01	Hankkeen tausta ja tavoite	4
02	Toteutustapa	6
03	Toteutustiimi	8
04	Palkkiomme	13
05	Liitteet	15

Tarjous sisältää luottamuksellista tietoa, jonka joutuminen ulkopuolisten haltuun voi olla KPMG:lle vahingollista. Tarjous on tarkoitettu yksinomaan organisaationne luottamukselliseen käyttöön tämän tarjousprosessin yhteydessä.

Tarjous edellyttää erillisen toimeksiantokirjeen tai sopimuksen laatimista ja hyväksymistä sekä KPMG Oy Ab:n tavanomaista asiakas- ja toimeksiantohyväksyntää, mukaan lukien riippumattomuuden ja intressiristiriitojen selvitystä.

Tausta ja tavoitteet

- Tulevaisuuden kotona asumista tukevat palvelut iäkkäille -hankkeessa on kartoitettu resurssienhallinnan sekä palveluiden laadun ja vaikuttavuuden mittaamisen ja seurannan edistämisen kokonaisuuden osalta nykytila ja kehittämistarpeet.
- Resurssienhallintaan liittyvät järjestelmät on kuvattu ja niiden yhteen sovittamisessa on tunnistettu haasteita: tällä hetkellä on monia eri järjestelmiä ja niiden tuottamaa tietoa ei käytetä välttämättä samalla tavalla.
- Mittareiden osalta on kartoitettu ja määritelty omat ja ostopalveluiden mittarit.
- Asiantuntija-apua tarvitaan kotihoidon resurssienhallinnan kokonaisuuden (ml. henkilöstön osaamisen ja asiakastarpeiden kohdentaminen) toimintamallin luomiseen. Hyvinvointialueen laajuinen palveluiden laadun ja vaikuttavuuden seurannan toimintamalli on selvittelyssä ja asiantuntijatuon tarve tähän alueeseen selviää myöhemmin.

Projektin tavoitteena on:

- Kuvata resurssienhallinnan kokonaisuus, jonka eri osa-alueet synkronoituvat keskenään ja muodostavat yhteisen sujuvan prosessin. Resurssienhallinnan tulee tukea asiakastyön suunnittelua ja toiminnanohjausta tuottamalla tietoa asiakastilanteesta, henkilöstöresursseista ja osaamistarpeista (yksikkökohtaisesti ja koko Keusoten tasolla).
- Luoda yhteinen toimintamalli resurssienhallintaan ja siihen liittyvien järjestelmien ja työkalujen käyttämiseen; kaikkien toimijoiden tulisi käyttää järjestelmää samalla tavalla eri vaiheissa (esim. asiakastarpeen huomioiminen työvuorosuunnittelussa).
- Määritellä askelmerkit resurssienhallinnan toimintamallin käyttöönottoon.
- Luoda edellytykset Keusoten kestävä kasvun ohjelman tuottavuustavoitteiden toteutumiseksi (henkilöstösuunnittelun ja resurssikäytäntöjen kehittämisen sekä kotihoidon välittömän työajan osuuden lisäämisen tavoitteiden osalta).



Toteutustapa

Toteutustapa



Tiimi

Toteutustiimi

Ydintiimi



**Virpi
Sillanpää**

Johtava asiantuntija

Virpin ydinosaamista on organisaatioiden johtamisen, toimintakulttuurin ja toimintatapojen kehittäminen.

Virpi on tehnyt useita kehittämishankkeita sote-sektorille, ml. kotihoidon kehittämishankkeet.



**Lauri
Lenni-Taattola**

Johtava asiantuntija

Laurin ydinosaamista on digitaalisen transformaation edistäminen, tietohallinnon kehittäminen ja tiedolla johtaminen.

Lauri on ollut mukana kehittämässä kaupunkien tiedolla johtamista sekä tukemassa maakuntaa tietohallinto-organisaation suunnittelussa ja käynnistämisessä.

Taustatiimi (tarvittaessa asiantuntija-/koordinaattiotukena)



**Minna
Tuominen-Thuesen**
Johtava asiantuntija

Minnan ydinosaamista on johtamisen ja toiminnan kehittäminen sekä strateginen ja kestävä johtaminen. Minna on tehnyt useita kehittämishankkeita sote-sektorille ja toiminut useiden kehittämishankkeiden ohjausryhmissä.



**Jussi
Nikander**
Johtava asiantuntija

Jussin ydinosaamista on sosiaali- ja terveydenhuollon palveluiden arviointi ja kehittäminen valtakunnallisella ja paikallisella tasolla sekä hyvinvointipalveluiden prosessien ja palveluverkkojen parantaminen.



**Ida
Reunanen**
Koordinaattori

Koordinointi, fasilitoinnin tekninen tuki (Teams-tilaisuuudet)

Vrpi Sillanpää



Senior Manager, People & Change

+358 50 3682029
virpi.sillanpaa@kpmg.fi

Koulutus / Pätevyys

VTM, Helsingin yliopisto, sosiaalipsykologia,
1997

Certified Business Coach, Business Coaching
Institute, 2022

Erityisosaaminen

- Johtoryhmä- ja esimiesvalmennukset
- Muutosjohtaminen ja muutosvalmennukset
- Organisaatioiden toimintamallien ja toimintakulttuurin kehittäminen
- Osaamisen kehittäminen

Kielitaito

Suomi, englanti

Kokemus

Virpillä on yli 20 vuoden kokemus organisaatioiden ja johtamisen kehittämisestä. Virpin asiantuntemus liittyy erityisesti tilanteisiin, joissa muutetaan organisaatioiden toimintakulttuuria, johtamista ja organisaatorakenteita. Viime vuosina Virpi on tehnyt hankkeita erityisesti julkishallinnon alaan kuuluvissa organisaatioissa. Hankkeet ovat koskeneet seuraavia alueita: organisaatioiden johtamis- ja toimintakulttuurin kehittäminen, muutoshankkeiden ja -valmennusten vetäminen, johtoryhmä- ja esihenkilövalmennukset. Virpi on toiminut KPMG:llä syyskuusta 2018 lähtien. Aiemmin hän on työskennellyt mm. Talent Vectiassa, Lemminkäisellä ja Accenturella.

Referenssit

- Rovaniemen kaupunki: Kotihoidon kehittämishanke: Kotihoidon tavoitteiden, toimenpiteiden ja mittareiden määrittely, toimivan johtamis- ja tiimirakenteen tarkastelu, yhteisöohjautuvan tiimin toimintamallin luonti (tavoitteet, vastuut, toimintaperiaatteet), kannustinmallin luonti. Hanke toteutettiin osallistavana prosessina työpaja-työskentelyn avulla. Asiantuntija, 2020.
- Turun kaupunki: Kotihoidon tavoitetilan ja mittareiden määrittely sekä kotihoidon kehittäminen seuraavilla alueilla: hyvä esimiestyö, itseohjautuvat tiimit sekä kannustinmallit. Projektipäällikkö ja asiantuntija, 2019 – 2020.
- Helsingin kaupunki: Helsingin kaupungin kotihoidon vision, palvelulupauksen, strategisten tavoitteiden, toimenpiteiden ja mittareiden määrittely sekä kotihoidon johdon/päälliköiden vastuu- ja tehtäväkuvien kuvaaminen. Lisäksi hankkeen aikana tunnistettiin johtamiskäytännöt, joilla lisätään kotihoidon yhtenäisyyttä läpi eri palvelualueiden. Projektipäällikkö ja asiantuntija, 2018–2019.
- Tampereen kaupunki: Ikäihmisten palveluryhmän uudelleen organisoitumisen tuki: uuden johtamisjärjestelmän implementointi ja johtamiskäytäntöjen luonti sekä yhteisen tavoitetilan ja mittareiden luonti asiakaskokemus, henkilöstökokemus, vaikuttavuus ja tuottavuus näkökulmista. Projektipäällikkö, asiantuntija, 2019–2020.
- Helsingin kaupunki, sote-toimiala: järjestäjäroolin ja -kyvykkyyden vahvistaminen: työpajojen fasilitointi, syksy 2021, syksy 2022 - käynnissä
- Pohjanmaan hyvinvointialue: Perhekeskustoimintamallin konseptointi, työpajat perhekeskustoimijoille; projektipäällikkö ja fasilitaattori, 2022 –käynnissä.
- Satasote: Perhekeskustoimintamallin konseptointi, työpajat perhekeskustoimijoille; projektipäällikkö ja fasilitaattori, 2021 – 2022.
- Etelä-Pohjanmaa tulevaisuuden sote-keskus –hanke: perhekeskustoimintamallin konseptointi, fasilitaattori, 2021
- Jyväskylän kaupunki: Perheneuvolapalveluiden muutostuki: projektipäällikkö ja fasilitaattori, 2021 – 2022
- Tampereen yliopiston kirjasto: Muutosprosessin tukeminen integraatiotilanteessa; johdon, esimiesten ja henkilöstön työpajojen fasilitointi – työpajoissa käsiteltiin henkilöstökokemukseen vaikuttavia tekijöitä, tiimien välistä yhteistyötä, asiakaskokemuksen parantamista sekä toiminnan vaikuttavuuteen liittyviä tekijöitä. Prosessin aikana muodostettiin organisaation visio ja palvelulupauksen keskeiset elementit. Projektipäällikkö ja valmentaja, 2019.
- Helsingin kaupunki, sote-toimiala: johtamisen ja johtamismallin päivittäminen sote-uudistuksessa, työpajojen fasilitointi, 2021.
- Helsingin kaupunki, sote-toimiala: henkilöstön saatavuus -työpajojen fasilitointi, 2021-2022.
- Seinäjoen kaupunki, sote-toimiala: henkilöstön saatavuus -työpajojen fasilitointi, 2022.
- Ylä-Savon sote: Johtamisvalmennus (monitoimijuuden edistäminen, valmentava johtaminen, vuorovaikutteinen johtaminen, etäjohtaminen), valmentaja, 2021
- Itä-Uudenmaan hyvinvointialue: Muutosvalmennukset esimiehille, projektipäällikkö ja valmentaja, 2021

Lauri Lenni-Taattola



Manager, IT Transformation

+358 50 5245829

Lauri.lenni-taattola@kpmg.fi

Koulutus / Pätevyys

DI, Lappeenrannan teknillinen yliopisto

PRINCE2

COBIT 2019

ITILv4

Erityisosaaminen

Digitaalinen transformaatio

Tietohallinnon kehittäminen

Ohjelmistorobotiikka (RPA)

Kielitaito

Suomi, englanti

Kokemus

Lauri Lenni-Taattola toimii KPMG:n konsulttina IT Transformation -ryhmässä. Hänen työtehtävät vaihtelevat digitaalisen transformaation edistämisestä tietohallinnon kehittämiseen ja tiedolla johtamiseen. Hänellä on kokemusta yksityisen ja julkisen sektorin IT-projekteista. Lauri on ollut mukana kehittämässä kaupunkien tiedolla johtamista sekä tukemassa maakuntaa tietohallinto-organisaation suunnittelussa ja käynnistämässä.

Lauri on opiskellut tuotantotaloutta Lappeenrannan teknillisessä yliopistossa. Pääaineena Lauri opiskeli kustannusjohtamista ja laajana sivuaineena tietotekniikkaa. Lauri kirjoittaman diplomityön aiheena on ohjelmistorobotiikan hyödyntämisen vaikutukset yrityksen riskeihin pankki- ja rahoitusallalla. Vahva liiketoimintojen ymmärtäminen ja tietotekninen osaaminen ovat erinomainen yhdistelmä erilaisissa IT-projekteissa.

Referenssit

- 2022: Kouluttaja, Digitalisaation merkitys sosiaali- ja terveydenhuollon alalla (Julkinen)
- 2022: Projektipäällikkö, varmennekorttituotannon siirto alihankkijalle (Julkinen)
- 2022: Työnvälitysalustojen markkinaselvitys ja kilpailuvaikutusten arviointi (Julkinen)
- 2021: Asiantuntija, tiedolla johtaminen –työpaja fasiltointi, (osana järjestäjäroolin ja -kyvykkyyden vahvistaminen kokonaisuutta) (Julkinen, sote-toimiala)
- 2021: Tietohallinnon kehittämisen ja digitalisaation tiekartta (Julkinen)
- 2021: CRM –järjestelmän pilvisiirtymän arviointi (Julkinen)
- 2021: IT-palvelutuotannon kustannuslaskenta ja hintavertailu (Yksityinen)
- 2021: Digitalisaatio-ohjelman puolivälisarviointi (Julkinen)
- 2021: Liiketoimintamallin määrittäminen (Julkinen)
- 2021: Digitalisaation johtamisen toimintamallin määrittäminen (Julkinen)
- 2021: ICT-infrastruktuurin palveluiden ratkaisuvaihtoehtojen arviointi (Julkinen)
- 2020: Konesalipalveluiden tuottamisen ratkaisuvaihtoehtojen arviointi (Julkinen)
- 2020: Digitaalisen strategian laatiminen (Yksityinen)
- 2020: Toiminnanohjausjärjestelmän kustannushyötyanalyysi (Julkinen)
- 2020: Tietohallinnon organisoitumisen tukeminen (Julkinen)
- 2020: Lääkintälaitteiden hallintajärjestelmän ja –prosessien kehittäminen (Julkinen)
- 2020: Perustietotekniikan laitehallinnan prosessien arviointi ja kehittäminen (Julkinen)
- 2020: Tiedolla johtamisen kehittäminen (Julkinen)
- 2019: SAP-strategian päivittäminen (Julkinen)
- 2019: Digitalisuuden kypsyysarviointi (Yksityinen)
- 2019: Tietohallinnon strategian jalkauttaminen (Julkinen)
- 2018: Talouden prosessien tavoitetilojen määrittäminen (Julkinen)
- 2018: Työajanseurantajärjestelmän arviointi (Yksityinen)
- 2018: Talousohjausjärjestelmän skenaarioarviointi (Julkinen)
- 2018: SOTE-järjestelmän skenaarioarviointi (Julkinen)

Jussi Nikander



Senior Manager, People & Change

+358 407148128
jussi.nikander@kpmg.fi

Koulutus / Pätevyys

YTM, sosiaalityö, sosiaalipedagogiikan linja,

Tampereen yliopisto, 2001

Laillistettu sosiaalityöntekijä, Valvira 2017

Kielitaito

Suomi, englanti

Kokemus

Jussilla on monipuolinen yli 20 vuoden kokemus sosiaali- ja terveydenhuollon tehtävistä. KPMG:llä hän on toiminut hyvinvointialan toimeksiannoissa projektipäällikön tai kokeneen asiantuntijan roolissa vuodesta 2011 lähtien. Jussi on ollut mukana kehittämässä ja arvioimassa julkisia sosiaali- ja terveydenhuollon palveluita niin valtakunnallisella kuin paikallisella tasolla sekä auttanut kuntia parantamaan hyvinvointipalveluiden prosesseja ja palveluverkkoja.

Referenssit

- Helsingin kaupunki: Selvitys erityisryhmien asumisesta ja subventiomallin purkamisen vaikutuksista, 2021.
- Espoon kaupunki: Selvitys vammaisten asumispalveluiden tarjonnasta ja kysynnästä Länsi-Uudenmaan hyvinvointialueella, 2021.
- Vantaan ja Keravan hyvinvointialue: Selvitys kuntouttavasta työtoiminnasta, 2021.
- Satakunnan hyvinvointialue: Hyvinvointialueen organisointimallien kehittämistyöpajan fasilitointi väliaikaiselle valmistelutoimielimelle (VATE), 10/2021.
- Kolpeneen palvelukeskuksen kuntayhtymä: Sote-palvelujen nykytila-analyysi, 2021.
- Helsingin kaupunki: Uudenmaan alueen kuntien ja hyvinvointialueiden HYTE-työn johtamisen, yhteistyörakenteiden, vastuiden ja roolien tilannekuvasta ja tahtotilasta, 2021.
- Espoon kaupunki: Helmet-yhteistyön (Helsinki Metropolitan Area Libraries) tiivistämisen ja yhteistyön organisoinnin hallintomallien selvitys, 2021.
- Joensuun kaupunki: Liikuntatoimen ja kaupunkiympäristön toimialan tehtävänkuvien kehitystyö, 2021.
- Helsingin kaupunki: Kuntouttavan arviointiyksikön resurssien ja toimintakäytäntöjen tarkoituksenmukaisuuden ulkoinen arviointi, 2020-2021.
- Helsingin kaupunki: Ruotsinkielisten nuorisopalvelujen resursoinnin ja saavutettavuuden selvitys, 2020
- Tampereen kaupunki: Päihde- ja asumispalvelujen asiakasohjauksen organisoinnin ja kehittämiskohteiden selvitys, 2020.
- Vantaan kaupunki: Moodi-hankkeessa kehitetyn nuorisotyön toimintamallin kustannusvaikuttavuuden arviointi, 2020.
- Helsingin kaupunki: Peruopetuksen rahoitusuudistuksen vaikutusarviointi, 2019 – 2020
- Helsingin kaupunki: Ehkäisevän päihdetyön organisointimallin selvitys, 2019.
- Vantaan kaupunki: Omaishoidon tuen ja kotihoidon laadun arviointi asiakastytyväisyyden ja henkilöstökokemuksen näkökulmista, 2019.
- Seuturekry Oy: Sairaanhoidopiirien henkilöstöpalveluiden tarvekartoitus, 2018.
- Helsingin kaupunki: Perhekeskuksen ydinryhmän ja avainhenkilöiden coachaus, 2017.

Minna Tuominen-Thuesen



Partner, People & Change

+358 407391017
minna.tuominen-thuesen@kpmg.fi

Koulutus / Pätevyys

KTM, Helsingin kauppakorkeakoulu, 1992

Prosci, sertifioitu muutosjohtaja, 2022

Certified Business Coach, 2017

Hyväksytty hallituksen jäsen HHJ, 2014

Ikäjohtamisen valmentaja, 2013

Kielitaito

Suomi, englanti, ruotsi, tanska

Kokemus

Minnalla on yli 20 vuoden kokemus konsultoinnista ja esimiestehtävistä. Minna on toiminut asiantuntija- ja johtotehtävissä sekä yksityisellä että julkisella sektorilla; mm. talouspäällikkönä ja controllerina, kaupunginkamreerina, liikkeenjohdon konsulttina ja KPMG:llä aiemmin tilintarkastajana sekä rahoituksen konsulttina.

KPMG:llä Minna vastaa johtamisen kehittämiseen, muutokseen ja vastuullisuuteen liittyvistä palveluista sekä julkishallinnon neuvonantopalveluista. Minnan erityisosaamisalueisiin kuuluvat johtamiseen sekä talouden ja toiminnan tehostamiseen liittyvät hankkeet: strategiat ja liiketoimintasuunnitelmat, omistaja- ja konserniohjaus, johtamisjärjestelmät ja johtoryhmätyöskentely, organisaatioiden uudelleenjärjestelyt, corporate governance -käytännöt, prosessien kehittäminen, toimenpiteiden vaikutusten arvioiminen ja mittaaminen sekä evaluoinnit. Minnan vahvuutena hankkeiden toteutuksessa on vankka menetelmäosaaminen mm. arvioinneista, coachauksesta, fasilitoinneista ja riskienhallinnasta.

Referenssit

- Pohjanmaan hyvinvointialue: Perhekeskustoimintamallin konseptointi, työpajat perhekeskustoimijoille; fasilitaattori, ohjausryhmän jäsen, 2022 –käynnissä.
- Satasote: Perhekeskustoimintamallin konseptointi, työpajat perhekeskustoimijoille; fasilitaattori, ohjausryhmän jäsen 2021 – 2022.
- Helsingin kaupunki, Sosiaali- ja terveystoimialan johtamismallin uudistaminen sote-uudistuksessa, asiantuntija, 2021.
- Helsingin kaupunki, HYTE-selvityksen laatiminen ja seminaarin fasilitointi. Ohjausryhmän jäsen, asiantuntija 2020-2021
- Rovaniemen kaupunki: Kotihoidon kehittämishanke: Kotihoidon tavoitteiden, toimenpiteiden ja mittareiden määrittely neljästä näkökulmasta: asiakaskokemus, henkilöstökokemus, vaikuttavuus ja tuottavuus. Toimivan johtamis- ja tiimirakenteen tarkastelu, yhteisöohjautuvan tiimin toimintamallin luonti (tavoitteet, vastuut, toimintaperiaatteet) sekä kannustinmallin luonti. Ohjausryhmän jäsen, asiantuntija 2020.
- Turun kaupunki: Kotihoidon tavoitetilan ja mittareiden määrittely neljästä näkökulmasta: asiakaskokemus, henkilöstökokemus, vaikuttavuus ja tuottavuus. Kotihoidon kehittäminen seuraavilla alueilla: hyvä esimiestyö, itseohjautuvat tiimit sekä kannustinmallit. Ohjausryhmän jäsen, asiantuntija 2019 – 2020.
- Helsingin kaupunki, Ikäihmisten palvelujen coaching ja palvelujen uudistamisen tuki. Toimialan palvelujen uudistamisen projektinhallinnan tuki sekä monipuolisten palvelukeskusten kehittämisen tukeminen coachingin menetelmin. Ohjausryhmän jäsen, asiantuntija 2015– 2019.
- Helsingin kaupunki: Helsingin kaupungin kotihoidon vision, palvelulupauksen, strategisten tavoitteiden, toimenpiteiden ja mittareiden määrittely sekä kotihoidon johdon/päällikköiden vastuu- ja tehtäväkuvien kuvaaminen. Lisäksi hankkeen aikana tunnistettiin johtamiskäytännöt, joilla lisätään kotihoidon yhtenäisyyttä läpi eri palvelualueiden. Ohjausryhmän jäsen, asiantuntija, 2018–2019.
- Tampereen kaupunki: Ikäihmisten palveluryhmän uudelleen organisoitumisen tuki: uuden johtamisjärjestelmän implementointi ja johtamiskäytäntöjen luonti sekä yhteisen tavoitetilan ja mittareiden luonti asiakaskokemus, henkilöstökokemus, vaikuttavuus ja tuottavuus näkökulmista. Ohjausryhmän jäsen, asiantuntija, 2019–2020.
- Ylä-Savon SOTE-kuntayhtymä: Johtamisvalmennus (monitoimijuuden vahvistaminen, valmentava johtaminen, vuorovaikutteinen johtaminen). 2021
- Tampereen kaupunki, Ikä- ja muistiystävällisen Pirkanmaan visio, lopputuloksena syntyi ikä- ja muistiystävällisen Pirkanmaan muutosvisio, muutosohjelman tiekartta (muutospolku) ja seurannan mittarit sekä hankkeeseen sitoutuneet toimijat, jotka muodostavat aktiivisen verkoston vision toteuttamiseksi, 2017

Palkkiomme

Palkkiomme

Hinta-arviomme

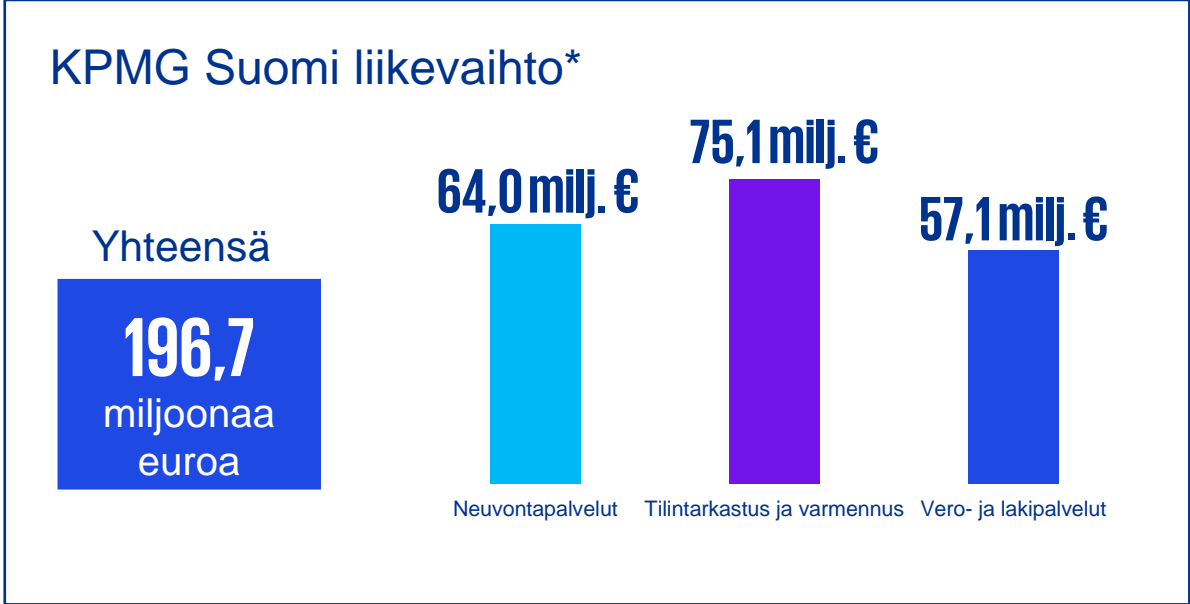
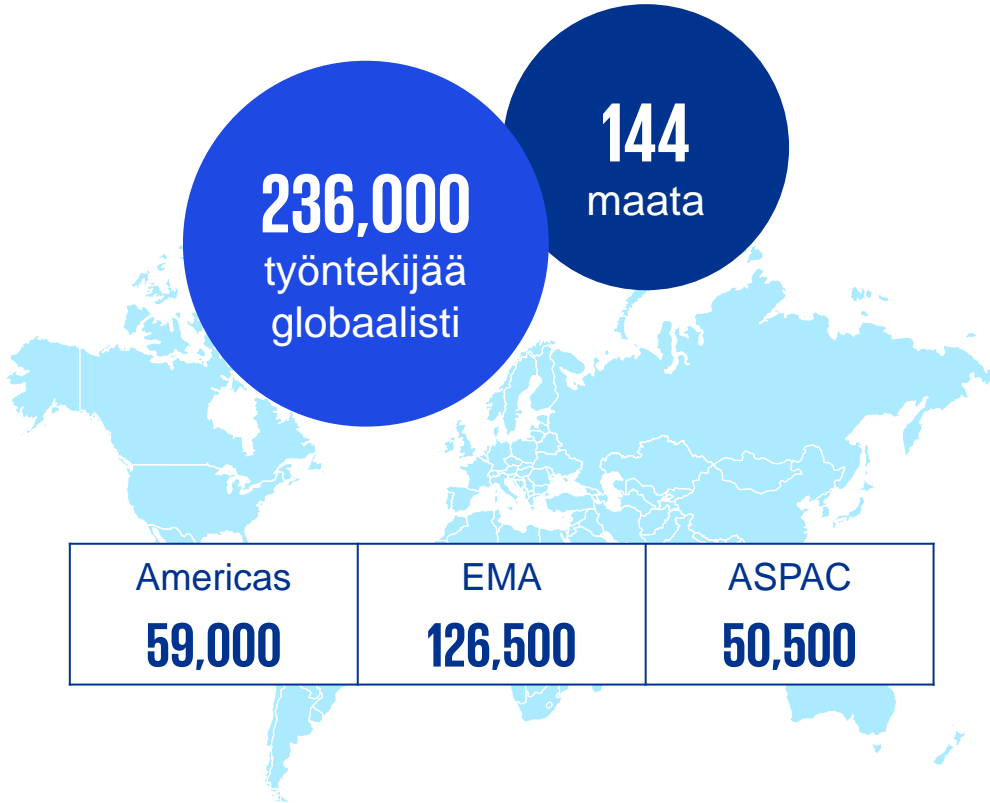
- Toimeksianto on hinnoiteltu edellisillä sivuilla esitetyn lähestymistavan mukaisesti.
- Hankkeen toteuttamisen hinta on **23 292,50€ (alv 0%)**.
- Päivähintamme perustuu Keski-Uudenmaan Sote-kuntayhtymän kanssa tehtyyn puitesopimukseen Asiantuntijapalvelut 2021-2025.
- Arvioitu työmäärä on 27,50 htp.
- Mahdollisista muista lisätöistä ja -palveluista sovitaan aina yhdessä tilaajan kanssa kirjallisesti ja etukäteen.

Muut kulut

- Emme laskuta erikseen hallinto- tai toimistokuluja.
- Mahdolliset matkakulut ja päivärahat laskutamme toteutuneiden kulujen mukaisesti ja verohallinnon matkakustannusten korvausta koskevaa ohjeistusta noudattaen.
- Hintoihin lisätään voimassa oleva arvonlisävero.

Liitteet

Tietoa KPMG:stä



*FY 2020-2021



Yritysvastuu

Sitoudumme vastuullisuuteen kaikessa toiminnassamme ja toteutamme vastuullisuuttamme tiiviissä vuorovaikutuksessa ympäröivän yhteiskunnan, asiakkaidemme ja muiden sidosryhmiemme kanssa.

Tavoitteena elinikäinen oppiminen

Startup-yritysten sparraaja ja kasvun kumppani ([Maria 01](#), [Kasvu Open](#)), korkeakouluuyhteistyö, nuorten työurien tukeminen, kulttuuri- ja urheiluyhteistyö ([Amos Rex](#), [Helsinki Olympic Stadium](#), [Sports Fund](#)), Aalto-yliopiston informaatioverkostojen professuuri

Työtä kestävä kehityksen edistämiseksi

Ympäristövaikutusten hallinta ja CO2-päästöjen vähentäminen, KPMG Global Climate Response -ohjelma, Origin by Ocean, Helsingin-toimistolla WWF Green Office -ympäristöohjelma ja LEED Gold -sertifikaatti

Vastuullinen työnantaja välittää henkilöstöstään

Tulevaisuuden osaamisen kehittäminen, kokonaisvaltaisen työhyvinvoinnin tukeminen, merkityksellisen ja vuorovaikutteisen työskulttuurin ja johtajuuden vahvistaminen

Vapaaehtoistyötä yhteisen hyvän eteen

Henkilöstön yhteinen vapaaehtoistyöpäivä, KPMG Cyber Day, lahjoitukset yleishyödyllisille yhdistyksille

Yhteiskunnallista vaikuttamista

Talouden asiantuntija ja yhteiskunnallinen keskustelija, oman toimialan kehittäminen alan järjestöissä, muu järjestöyhteistyö kuten FIBS, FINSIF, Tuulivoimayhdistys

Vastuullisuuden asiantuntija

Asiakkaiden lainmukaisen ja vastuullisen toiminnan varmistaminen, vastuullisuus- ja tietoturvapalvelut

Klikkaa ympyröitä lukeaksesi enemmän

KPMG Cyber Day

Vuonna 2019
45 maata osallistui
jakamaan tietoa
kyberturvallisuudesta
127 000
alakoululaiselle

Origin by Ocean -kumppanuus

Itämeren puhdistamista
rakkohaurusta
prosessoimalla
80 000 tonnia vuodessa
alkaen 2025



227,000

asiantuntijaa

144

,maassa

Globaalin [Citizenship](#)-sivut

KPMG

